



## PRÉFET DE LA LOIRE-ATLANTIQUE

Préfecture de la Loire-Atlantique  
Direction de la coordination  
des politiques publiques et de l'appui territorial  
Bureau des procédures environnementales et foncières  
Société CARRIERES CHASSE  
Arrêté de prescriptions complémentaires n° 2018/ICPE/282  
pour la poursuite de l'exploitation de la carrière « Le Gros Buisson »  
à Saint-Viaud

### LE SECRETAIRE GENERAL DE LA PREFECTURE DE LOIRE-ATLANTIQUE CHARGE DE L'ADMINISTRATION DE L'ETAT DANS LE DEPARTEMENT

*Chevalier de l'Ordre National du Mérite*

VU la partie législative du Code de l'Environnement et notamment son titre 1er du livre V relatif aux installations classées ;

VU la partie réglementaire du Code de l'Environnement et notamment son titre 1er du livre V relatif aux installations classées ;

VU l'arrêté du 22 septembre 1994 modifié relatif aux exploitations de carrières et aux installations de premier traitement de matériaux de carrières ;

VU l'arrêté du 12 décembre 2014 relatif aux conditions d'admission des déchets inertes dans les installations relevant des rubriques 2515, 2516, 2517 et dans les installations de stockage de déchets inertes relevant de la rubrique 2760 de la nomenclature des installations classées ;

VU l'arrêté préfectoral du 15 janvier 2014 autorisant la société Carrières Chassé à exploiter une carrière et ses installations connexes sur la commune de Saint-Viaud, près du lieu dit « Le Gros Buisson » ;

VU la demande en date du 11 juillet 2017 et les compléments transmis ultérieurement par laquelle la société Carrières Chassé, dont le siège social est situé chemin des Masses – BP9 – 44850 Saint-Mars-du-Désert, sollicite la modification des conditions d'exploitation de la carrière du Gros Buisson ;

VU le rapport de la directrice régionale de l'environnement, de l'aménagement et du logement en date du 11 octobre 2018 ;

VU le projet d'arrêté transmis à la société Carrières Chassé en application de l'article R 181-40 du code de l'environnement en l'invitant à formuler ses observations dans un délai de 15 jours ;

VU le courriel du pétitionnaire en date du 16 novembre 2018 ;

**CONSIDERANT** qu'aux termes de l'article L 512-1 du titre 1er du livre V du code de l'environnement l'autorisation ne peut être accordée que si les dangers ou inconvénients de l'installation peuvent être prévenus par des mesures que spécifie l'arrêté préfectoral ;

**CONSIDERANT** que les modifications sollicitées par l'exploitant, dans sa demande susvisée, ne font pas apparaître d'impacts notables nouveaux sur l'environnement et que par conséquent, dans les formes prévues aux articles R 181-45 et R 181-46 du code de l'environnement, un arrêté préfectoral peut être établi ;

**CONSIDERANT** que les conditions d'aménagement et d'exploitation, telles qu'elles sont définies par le présent arrêté, permettent de prévenir les dangers et inconvénients de l'installation pour les intérêts mentionnés par les articles L 211-1 et L 511-1 du titre 1er du livre V du code de l'environnement, notamment pour la commodité du voisinage, pour la santé, la sécurité, la salubrité publiques et pour la protection de la nature et de l'environnement ;

**SUR** proposition du secrétaire général de la préfecture de Loire-Atlantique ;

### ARRETE

#### **Article 1<sup>er</sup>**

La société Carrières Chassé, dont le siège social est situé chemin des Masses à Saint-Mars-du-Désert, ci-après dénommée l'exploitant, est tenue de se conformer aux prescriptions complémentaires du présent arrêté et des actes antérieurs qui demeurent applicables, pour la poursuite de l'exploitation de la carrière et de ses installations connexes situées sur la commune de Saint-Viaud au lieu-dit « Le Gros Buisson ».

#### **Article 2**

Le tableau figurant à l'article 1.2.1 de l'arrêté préfectoral du 15/01/2014 sus-visé est remplacé par le tableau suivant :

Rubrique	Désignation des activités	Grandeur caractéristique	Régime *
2510-1	Exploitation de carrières	Emprise du site : 26 ha 68 a 93 ca dont surface autorisée pour l'extraction : 14 ha 26 a 76 ca  Production annuelle : maximum : 400 000 t moyenne : 290 000 t	A
2515-1	Installations de broyage, concassage, criblage, ensachage, pulvérisation, lavage, nettoyage, tamisage, mélange de pierres, cailloux, minerais et autres produits minéraux naturels ou artificiels ou de déchets non dangereux inertes, en vue de la production de matériaux destinés à une utilisation, à l'exclusion	Installations fixes : 1 000 kW	E

	de celles classées au titre d'une autre rubrique ou de la sous-rubrique 2515-2. La puissance maximale de l'ensemble des machines fixes pouvant concourir simultanément au fonctionnement de l'installation, étant supérieure à 200 kW.		
2517-1	Station de transit, regroupement ou tri de produits minéraux ou de déchets non dangereux inertes autres que ceux visés par d'autres rubriques. La superficie de l'aire de transit étant supérieure à 10 000 m <sup>2</sup>	25 000 m <sup>2</sup>	E

### Article 3

L'article 1.2.1 de l'arrêté préfectoral du 15/01/2014 sus-visé est complété comme suit :

« Le présent arrêté vise les installations, ouvrages, travaux et activités relevant de l'article L.214-1 que leur connexité rend nécessaires à l'installation classée ou dont la proximité est de nature à en modifier notablement les dangers ou inconvénients répertoriés dans le tableau suivant :

Rubrique	Désignation des activités	Grandeur caractéristique	Régime
2.1.5.0	Rejet d'eaux pluviales dans les eaux douces superficielles ou sur le sol ou dans le sous-sol, la surface totale du projet, augmentée de la surface correspondant à la partie du bassin naturel dont les écoulements sont interceptés par le projet, étant supérieure ou égale à 20 ha	26,7 ha	A
3.2.3.0	Plans d'eau, permanents ou non dont la superficie est supérieure ou égale à 3 ha	14,3 ha en fin d'exploitation de la carrière	A

A : autorisation »

### Article 4

La première phrase de l'article 1.2.3.2 de l'arrêté préfectoral du 15/01/2014 sus-visé est modifiée comme suit :

« La production maximale annuelle de la carrière ne peut dépasser 400 000 tonnes. »

### Article 5

Les articles 2.5.2 et 2.5.3 de l'arrêté préfectoral du 15/01/2014 sus-visé sont supprimés et remplacés par les articles suivants :

#### « article 2.5.2 Remblaiement partiel

Le remblaiement de la carrière ne doit pas nuire à la qualité du sol, compte-tenu du contexte géochimique local, ainsi qu'à la qualité et au bon écoulement des eaux.

Le remblaiement de la carrière est réalisé avec des stériles d'exploitation et avec des déchets inertes extérieurs.

Le remblaiement de la carrière par des matériaux inertes est mené conformément au guide de bonnes pratiques relatif aux installations de stockage de déchets inertes issus du BTP (dernière édition).

### **article 2.5.3 Déchets extérieurs acceptés**

La quantité acceptée de matériaux extérieurs inertes ne devra pas dépasser 30 000 tonnes par an en moyenne et 50 000 tonnes par an au maximum.

Les seuls déchets admissibles pour le remblaiement du site sont les déchets inertes suivants (au sens de l'annexe II de l'article R541-8 du Code de l'environnement) :

Code déchet	Description	Restriction
17 01 01	Bétons	Uniquement les déchets de production et de commercialisation ainsi que les déchets de construction et de démolition ne provenant pas de sites contaminés, triés
17 01 02	Briques	Uniquement les déchets de production et de commercialisation ainsi que les déchets de construction et de démolition ne provenant pas de sites contaminés, triés
17 01 03	Tuiles et céramiques	Uniquement les déchets de production et de commercialisation ainsi que les déchets de construction et de démolition ne provenant pas de sites contaminés, triés
17 01 07	Mélanges de béton, briques, tuiles et céramiques ne contenant pas de substances dangereuses	Uniquement les déchets de construction et de démolition ne provenant pas de sites contaminés, triés
17 02 02	Verre	Sans cadre ou montant de fenêtres
17 03 02	Mélanges bitumineux ne contenant pas de goudron	Uniquement de faibles quantités restant en mélange avec d'autres déchets autorisés après un tri réalisé selon les meilleures technologies disponibles à un coût économiquement acceptable. Ces mélanges bitumineux ne doivent contenir ni goudron ni amiante
17 05 04	Terres et cailloux ne contenant pas de substances dangereuses	A l'exclusion de la terre végétale, de la tourbe et des terres et cailloux provenant de sites contaminés
20 02 02	Terres et pierres	Provenant uniquement de jardins et de parcs et à l'exclusion de la terre végétale et de la tourbe et de terres et pierres provenant de sites contaminés
15 01 07	Emballage en verre	Triés
19 12 05	Verre	Triés

Peuvent également être admis pour le remblayage, les déchets inertes qui respectent les valeurs limites des paramètres définis en annexe II de l'arrêté ministériel du 12 décembre 2014 relatif aux conditions d'admission des déchets

inertes dans les installations relevant des rubriques 2515, 2516, 2517 et dans les installations de stockage de déchets inertes relevant de la rubrique 2760 de la nomenclature des installations classées.

Les matériaux apportés doivent être inertes, non contaminés ni pollués et compatibles avec les objectifs de réaménagement. Ils répondent notamment à la définition d'un déchet inerte au sens de l'article 2 de la directive européenne 1999/31/CE du 26 avril 1999 relative à la mise en décharge :

*« Un déchet inerte ne subit aucune modification physique, chimique ou biologique importante. Il ne se décompose pas, ne brûle pas, ne produit aucune réaction physique ou chimique, n'est pas biodégradable et ne détériore pas d'autres matières avec lesquelles il entre en contact, d'une manière susceptible d'entraîner une pollution de l'environnement ou de nuire à la santé humaine. La production totale de lixiviats et la teneur des déchets en polluants ainsi que l'écotoxicité des lixiviats doivent être négligeables et, en particulier, ne doivent pas porter atteinte à la qualité des eaux de surface et/ou des eaux souterraines ».*

#### **article 2.5.4 Procédure d'acceptation préalable**

L'exploitant met en place une procédure d'acceptation préalable afin de disposer de tous les éléments d'appréciation nécessaires sur la possibilité d'accepter des déchets dans l'installation. Seuls les déchets remplissant l'ensemble des conditions de cette procédure d'acceptation préalable peuvent être admis et stockés sur l'installation.

L'exploitant s'assure, en premier lieu, que les déchets ne remplissent aucune des caractéristiques suivantes :

- déchets présentant au moins une des propriétés de danger énumérées à l'annexe I de l'article R. 541-8 du code de l'environnement, notamment les déchets contenant de l'amiante comme les matériaux de construction contenant de l'amiante, relevant du code 17 06 05\* de la liste des déchets, les matériaux géologiques excavés contenant de l'amiante, relevant du code 17 05 03\* de la liste des déchets et les agrégats d'enrobé relevant du code 17 06 05\* de la liste des déchets ;
- déchets liquides ou dont la siccité est inférieure à 30 % ;
- déchets dont la température est supérieure à 60 °C ;
- déchets non pelletables ;
- déchets pulvérulents, à l'exception de ceux préalablement conditionnés ou traités en vue de prévenir une dispersion sous l'effet du vent ;
- déchets radioactifs.

Si les déchets entrent dans les catégories mentionnées dans le tableau de l'article 2.5.3, l'exploitant s'assure :

- qu'ils ont fait l'objet d'un tri préalable selon les meilleures technologies disponibles à un coût économiquement acceptable ;
- que les déchets relevant des codes 17 05 04 et 20 02 02 ne proviennent pas de sites contaminés, y compris pour les apports ponctuels ;

- que les déchets d'enrobés bitumineux relevant du code 17 03 02 de la liste des déchets figurant à l'annexe II de l'article R. 541-8 du code de l'environnement ont fait l'objet d'un test montrant qu'ils ne contiennent ni goudron ni amiante.

Si les déchets n'entrent pas dans les catégories mentionnées dans le tableau de l'article 2.5.3, l'exploitant s'assure au minimum que les déchets respectent les valeurs limites des paramètres définis en annexe II de l'arrêté ministériel du 12 décembre 2014 relatif aux conditions d'admission des déchets inertes dans les installations relevant des rubriques 2515, 2516, 2517 et dans les installations de stockage de déchets inertes relevant de la rubrique 2760 de la nomenclature des installations classées.

### **article 2.5.5 Document préalable**

Avant la livraison ou au moment de celle-ci, ou lors de la première d'une série de livraisons d'un même type de déchets, l'exploitant demande au producteur des déchets un document préalable indiquant :

- le nom et les coordonnées du producteur des déchets et, le cas échéant, son numéro SIRET ;
- le nom et les coordonnées des éventuels intermédiaires et, le cas échéant, leur numéro SIRET ;
- le nom et les coordonnées du ou des transporteurs et, le cas échéant, leur numéro SIRET ;
- l'origine des déchets ;
- le libellé ainsi que le code à six chiffres des déchets, en référence à la liste des déchets figurant à l'annexe II de l'article R. 541-8 du code de l'environnement ;
- la quantité de déchets concernée en tonnes.

Le cas échéant, sont annexés à ce document les résultats de l'acceptation préalable mentionnée à l'article 2.5.4.

Ce document est signé par le producteur des déchets et les différents intermédiaires, le cas échéant.

La durée de validité du document précité est d'un an au maximum.

Un exemplaire original de ce document est conservé par l'exploitant pendant au moins trois ans et est tenu à la disposition de l'inspection des installations classées. Lorsqu'elles existent, les copies des annexes sont conservées pendant la même période.

### **article 2.5.6 Contrôle des apports de déchets**

Les apports extérieurs ne sont en aucun cas déversés directement dans la fouille. L'exploitant met en place une procédure de contrôle de chaque chargement qui comprend a minima les opérations suivantes :

- la vérification de la conformité du chargement avec le document préalable à l'entrée de l'installation ;
- la réalisation d'un premier contrôle visuel à l'entrée de l'installation afin de vérifier l'absence de déchet non autorisé ;

- le déversement du chargement sur une zone aménagée et réservée à cet effet ;
- la réalisation d'un deuxième contrôle visuel lors du déchargement du camion ;
- la décision d'acceptation de mise en remblai ou de refus en cas de présence de matériaux indésirables ; en cas de refus, l'exploitant fait recharger les matériaux indésirables dans le véhicule de livraison et l'indique sur le registre prévu à l'article 2.5.7 ;
- le départ du véhicule de transport des apports après autorisation de mise en remblai des matériaux déchargés.

Les personnes chargées de la vérification et du contrôle de la conformité du chargement ont reçu une formation à cet effet.

L'exploitant dispose d'une benne affectée à la récupération des éléments indésirables découverts après le départ du véhicule de livraison. Ils sont évacués vers des centres dûment autorisés.

En cas d'acceptation des déchets, l'exploitant délivre un accusé d'acceptation au producteur des déchets en complétant le document préalable prévu à l'article 2.5.5 par les informations minimales suivantes :

- la quantité de déchets admise, exprimée en tonnes ;
- la date et l'heure de l'acceptation des déchets.

#### **article 2.5.7                      Registre d'admission**

L'exploitant tient à jour un registre d'admission. Il consigne pour chaque chargement de déchets présenté :

- la date de réception du déchet ;
- la nature du déchet entrant (code déchet au regard de la nomenclature définie à l'annexe II de l'article R. 541-8 du code de l'environnement) ;
- la quantité du déchet entrant ;
- le nom et l'adresse de l'installation expéditrice des déchets ;
- le nom et l'adresse du ou des transporteurs ;
- le cas échéant, le numéro du ou des bordereaux de suivi de déchets ;
- l'accusé d'acceptation des déchets ;
- le résultat du contrôle visuel mentionné à l'article 2.5.6 et, le cas échéant, celui de la vérification des documents d'accompagnement ;
- le cas échéant, le motif de refus d'admission sera enregistré sur un registre spécifique.

Le registre de refus est conservé pendant au moins trois ans et est tenu à la disposition de l'inspection des installations classées.

Le registre d'admission est conservé par l'exploitant jusqu'à ce qu'il soit pris acte de la mise à l'arrêt définitif de l'installation par l'administration. Il est tenu à la disposition de l'inspection des installations classées.



L'exploitant tient à jour également un plan topographique permettant de localiser les zones de remblais correspondant aux données figurant sur le registre d'admission.

En cas de changement d'exploitant, le registre et la localisation des remblais sont communiqués au nouvel exploitant par le précédent.

#### **article 2.5.8** **Mise en œuvre des remblais**

Sans préjudice de la réglementation applicable à la protection des travailleurs, l'exploitant s'assure que les personnes présentes dans l'emprise de l'établissement se trouvent en dehors de secteurs susceptibles de mouvement de terrains (sommet et pied de remblaiement en cours). Une signalisation adaptée est mise en place ainsi qu'un dispositif interdisant l'accès.

Les remblais sont mis en place au sein de l'excavation, sur la parcelle ZB 336. Ils sont mis en place conformément aux plans de phasage figurant en annexe. La côte finale maximale des remblais ne dépassera pas  $- 8$  m NGF, à l'exception de la plate-forme des installations de traitement qui sera remblayée jusqu'à une côte comprise entre 2 et 4 m NGF.

L'exploitant définit dans une consigne spécifique les modalités de mise en œuvre des remblais (pente, gestion des eaux ...) notamment afin d'en assurer la stabilité pendant et après l'exploitation. Cette consigne est tenue à la disposition de l'inspection des installations classées.

Lors des phases de déversement des déchets inertes en contrebas, ces déchets doivent être déversés dans l'excavation à partir d'une zone de déchargement sécurisée. L'exploitant prend toutes les dispositions pour éviter les risques de chutes des engins de déchargement dans l'excavation.

Lors du poussage, l'exploitant maintient en permanence un cordon de matériaux de largeur suffisante entre la rupture de pente et l'engin.

Lors des phases de mise en place des remblais en hauteur, les zones de circulation des engins devront présenter une largeur d'au moins 20 mètres. Des merlons de sécurité seront implantés afin de prévenir les risques de chute.

Toutes les opérations de mise en œuvre des remblais doivent être effectuées à l'aide d'engins spécifiques prévus à cet effet.

Un contrôle régulier de la stabilité des remblais devra être réalisé, en particulier après des périodes de gel ou de fortes pluies ou d'un arrêt de travail prolongé. Une traçabilité de ce contrôle sera mise en œuvre.

#### **article 2.5.9** **Gestion des eaux**

L'exploitant met en place un fossé en pied de remblai afin de recueillir les eaux de ruissellement de la zone de remblai. Ce fossé est isolé du reste de la carrière par un merlon.



Les eaux ainsi recueillies s'écoulent vers un point de prélèvement en sur-profondeur puis sont dirigées vers le bassin de pompage des eaux d'exhaure en fond d'excavation. »

## **Article 6**

La prescription suivante est ajoutée après le deuxième paragraphe de l'article 3.2.5 de l'arrêté préfectoral du 15/01/2014 sus-visé :

« L'exploitant réalise une mesure semestrielle de la qualité des eaux de ruissellement de la zone de remblais. Le prélèvement est réalisé au niveau du point décrit à l'article 2.5.9. Les paramètres mesurés sont les suivants : pH, demande chimique en oxygène, hydrocarbures, conductivité, arsenic, baryum, cadmium, chrome total, cuivre, mercure, molybdène, nickel, plomb, antimoine, selenium, zinc, chlorures, fluorures, sulfates, indice phénols, COT, fraction soluble, BTEX, PCB, HAP. L'exploitant met en place un outil de suivi des résultats des mesures permettant de détecter une évolution des résultats ou des résultats anormaux. Les résultats des mesures et l'outil de suivi sont conservés par l'exploitant jusqu'à ce qu'il soit pris acte de la mise à l'arrêt définitif de l'installation par l'administration. Ils sont tenus à la disposition de l'inspection des installations classées. »

## **Article 7**

Le chapitre 3.3 de l'arrêté préfectoral du 15/01/2014 est remplacé par le texte suivant :

### **« CHAPITRE 3.3 POLLUTION DE L'AIR**

#### **article 3.3.1 Dispositions générales**

Toutes les dispositions nécessaires sont prises par l'exploitant pour que l'installation ne soit pas à l'origine d'émissions de poussières ou d'odeurs susceptibles d'incommoder le voisinage et de nuire à la santé et à la sécurité publiques, et ce même en période d'inactivité.

Des dispositions particulières sont mises en œuvre par l'exploitant, tant au niveau de la conception et de la construction que de l'exploitation de l'installation de manière à limiter les émissions de poussières.

Les dispositifs de limitation d'émission des poussières résultant du fonctionnement des installations de traitement des matériaux sont aussi complets et efficaces que possible.

La conception des installations prend en compte l'exécution des opérations de nettoyage et de maintenance dans les meilleures conditions d'hygiène et de sécurité pour les opérateurs.

En fonction de la granulométrie des produits minéraux, les postes de chargement et de déchargement sont équipés de dispositifs permettant de réduire les émissions de poussières dans l'atmosphère.

Les dispositifs de réduction des émissions de poussières sont régulièrement entretenus et les rapports d'entretien tenus à disposition de l'inspection des installations classées.

### **article 3.3.2 Prévention des envols de poussières**

L'exploitant prend les dispositions suivantes pour prévenir et limiter les envols de poussières :

- l'installation de premier traitement est équipée d'un système d'abattage des poussières par pulvérisation ;
- des asperseurs ou des goulottes rétractables sont installés à la jetée des tapis transporteurs de matériaux ;
- lors du déplacement de l'installation de traitement en phase 3, les appareils de concassage, de broyage et de criblage de l'installation seront intégralement bardés ;
- les voies de circulation et les aires de stationnement des véhicules et engins de l'installation sont aménagées et convenablement nettoyées ;
- la piste d'accès est revêtue d'un enrobé ;
- la vitesse des engins sur les pistes non revêtues est limitée à 20 km/h ;
- les pistes sont arrosées par temps sec ;
- les véhicules sortant de l'installation n'entraînent pas de dépôt de poussières ou de boue sur les voies publiques. Un dispositif de lavage des roues des véhicules ou tout autre dispositif équivalent est prévue ;
- les transports des matériaux de granulométrie inférieure ou égale à 5 mm sortant de l'installation sont assurés par bennes bâchées ou aspergées ou par tout autre dispositif équivalent ;
- les engins de foration des trous de mines doivent être équipés d'un dispositif de dépoussiérage.

### **article 3.3.3 Méthodes de prélèvements**

En ce qui concerne le contrôle des niveaux d'empoussièrement, les modalités d'échantillonnage sont définies de façon à garantir la représentativité des échantillons prélevés. Les modalités de prélèvements et de réalisation des essais sont définies de façon à assurer la justesse et la traçabilité des résultats.

### **article 3.3.4 Captation des émissions de poussières**

Les rejets d'air captés des installations sont dépoussiérés.

a) Capacité d'aspiration supérieure à 7 000 m<sup>3</sup>/h

Les rejets d'air captés et dépoussiérés sont canalisés vers l'extérieur des bâtiments et font l'objet d'un contrôle au moins annuel. Les concentrations, débit et flux de poussières sont mesurés.

Les points d'émission objet de ces contrôles sont accessibles aux fins des analyses. La concentration du rejet en poussières est inférieure ou égale à 20 mg/Nm<sup>3</sup>, les mètres cubes étant rapportés à des conditions normalisées (273° Kelvin, 101,3 kilopascal) après déduction de la vapeur d'eau, air sec.

Sous réserve du respect des dispositions relatives à la santé au travail, les périodes de pannes ou d'arrêt des dispositifs de dépoussièremment pendant lesquelles les teneurs en poussières de l'air rejeté dépassent 20 mg/Nm<sup>3</sup> sont d'une durée continue inférieure à quarante-huit heures et leur durée cumulée sur une année est inférieure à deux cents heures.

En aucun cas, la teneur de l'air dépoussiéré ne peut dépasser la valeur de 500 mg/Nm<sup>3</sup> en poussières. En cas de dépassement de cette valeur, l'exploitant est tenu de procéder sans délai à l'arrêt de l'installation en cause.

La part de particules PM10 est mesurée lors de chaque prélèvement aux moyens d'impacteurs. Le respect de la norme NF EN ISO 23210 (2009) est réputé répondre aux exigences définies au paragraphe 3.3.3 du présent arrêté.

Les valeurs limites s'imposent à des prélèvements d'une durée voisine d'une demi-heure.

Les contrôles des rejets de poussières, effectués selon la norme NF X 44-052 (2002) pour les mesures de concentrations de poussières supérieures à 50 mg/m<sup>3</sup>, et la norme NF EN 13284-1 (2002) pour celles inférieures à 50 mg/m<sup>3</sup>, sont réputés garantir le respect des exigences réglementaires définies au paragraphe 3.3.3 du présent arrêté. Ces contrôles sont réalisés par un organisme agréé.

b) Capacité d'aspiration inférieure ou égale à 7 000 m<sup>3</sup>/h

Les rejets d'air captés et dépoussiérés sont autant que possible canalisés. Dans un tel cas, le rejet est alors dirigé à l'extérieur des bâtiments.

Un entretien a minima annuel permettant de garantir la concentration maximale de 20 mg/Nm<sup>3</sup> apportée par le fabricant est à réaliser sur ces installations. La périodicité et les conditions d'entretien sont documentées par l'exploitant. Les documents attestant de cet entretien sont tenus à la disposition des inspecteurs des installations classées.

### **article 3.3.5 Plan de surveillance**

L'exploitant établit un plan de surveillance des émissions de poussières.

Ce plan décrit notamment les zones d'émission de poussières, leur importance respective, les conditions météorologiques et topographiques sur le site, le choix de la localisation des stations de mesure ainsi que leur nombre.

Le plan de surveillance est tenu à la disposition de l'inspection des installations classées.

Le plan de surveillance comprend :

- au moins une station de mesure témoin correspondant à un ou plusieurs lieux non impactés par l'exploitation de la carrière (a) ;
- le cas échéant, une ou plusieurs stations de mesure implantées à proximité immédiate des premiers bâtiments accueillant des personnes sensibles (centre de

soins, crèche, école) ou des premières habitations situés à moins de 1 500 mètres des limites de propriétés de l'exploitation, sous les vents dominants (b) ;

- une ou plusieurs stations de mesure implantées en limite de site, sous les vents dominants (c).

Les campagnes de mesure durent trente jours et sont réalisées tous les trois mois. Si, à l'issue de huit campagnes consécutives, les résultats sont inférieurs à la valeur prévue au paragraphe 3.3.6 du présent arrêté, la fréquence trimestrielle deviendra semestrielle.

Par la suite, si un résultat excède la valeur prévue au paragraphe 3.3.6 du présent arrêté et sauf situation exceptionnelle qui sera explicitée dans le bilan annuel prévu au paragraphe 3.3.8 du présent arrêté, la fréquence redeviendra trimestrielle pendant huit campagnes consécutives, à l'issue desquelles elle pourra être revue dans les mêmes conditions.

### **article 3.3.6** **Mesure des retombées atmosphériques**

Le suivi des retombées atmosphériques totales est assuré par jauges de retombées. Le respect de la norme NF X 43-014 (2003) dans la réalisation de ce suivi est réputé répondre aux exigences réglementaires mentionnées au paragraphe 3.3.3 du présent arrêté.

Les mesures des retombées atmosphériques totales portent sur la somme des fractions solubles et insolubles. Elles sont exprimées en mg/m<sup>2</sup>/jour.

L'objectif à atteindre est de 500 mg/m<sup>2</sup>/jour en moyenne annuelle glissante pour chacune des jauges installées en point de type (b) du plan de surveillance.

En cas de dépassement, et sauf situation exceptionnelle qui sera alors expliquée dans le bilan annuel prévu au paragraphe 3.3.8 du présent arrêté, l'exploitant informe l'inspection des installations classées et met en œuvre rapidement des mesures correctives.

### **article 3.3.7** **Surveillance météorologique**

La direction et la vitesse du vent, la température, et la pluviométrie sont enregistrées par une station de mesures sur le site de l'exploitation avec une résolution horaire au minimum.

La station météorologique est installée, maintenue et utilisée selon les bonnes pratiques.

La mise en œuvre d'une station météorologique sur site peut être remplacée par l'abonnement à des données corrigées en fonction du relief, de l'environnement et de la distance issues de la station météo la plus représentative à proximité de la carrière exploitée par un fournisseur de services météorologiques.

La représentativité de ces données doit être vérifiée par comparaison aux données d'une station de mesure installée sur site pendant au moins une campagne de mesure. Cette comparaison doit être réalisée au plus tard avant le 31 juin 2019.

### **article 3.3.8**

### **Bilan**

Chaque année l'exploitant établit un bilan des mesures réalisées.

Ce bilan annuel reprend les valeurs mesurées. Elles sont commentées sur la base de l'historique des données, des valeurs limites, des valeurs de l'emplacement témoin, des conditions météorologiques et de l'activité et de l'évolution de l'installation. Il est transmis à l'inspection des installations classées au plus tard le 31 mars de l'année suivante. »

### **Article 8**

Au deuxième alinéa de l'article 3.2.5 de l'arrêté préfectoral du 15/01/2014 sus-visé, la surveillance de la modification de couleur du milieu récepteur est supprimée.

### **Article 9**

Les plans de phasage figurant en annexe de l'arrêté du 15/01/2014 sus-visé sont remplacés par les plans de phasage figurant en annexe du présent arrêté.

Le plan de l'état final avant ennoisement figurant en annexe du présent arrêté est ajouté en annexe de l'arrêté du 15/01/2014 sus-visé.

### **Article 10**

1° Une copie du présent arrêté est déposée à la mairie de Saint-Viaud et peut y être consultée ;

2° Un extrait de cet arrêté est affiché à la mairie de Saint-Viaud pendant une durée minimum d'un mois ; procès-verbal de l'accomplissement de cette formalité est dressé par les soins du maire et envoyé à la préfecture de la Loire Atlantique (direction de la coordination des politiques publiques et de l'appui territorial - bureau des procédures environnementales et foncières).;

3° L'arrêté est adressé au conseil municipal de Saint-Viaud ;

4° L'arrêté est publié sur le site internet de la préfecture de la Loire-Atlantique pendant une durée minimale d'un mois.

### **Article 11**

Le présent arrêté est soumis à un contentieux de pleine juridiction.

Il peut être déféré auprès du Tribunal administratif de Nantes :

1° Par les pétitionnaires ou exploitants, dans un délai de deux mois à compter du jour où la décision leur a été notifiée ;

2° Par les tiers intéressés en raison des inconvénients ou des dangers pour les intérêts mentionnés à l'article L. 181-3, dans un délai de quatre mois à compter de :

a) L'affichage en mairie dans les conditions prévues au 2° de l'article R. 181-44 ;

b) La publication de la décision sur le site internet de la préfecture prévue au 4° du même article.

Le délai court à compter de la dernière formalité accomplie. Si l'affichage constitue cette dernière formalité, le délai court à compter du premier jour d'affichage de la décision.

Les décisions mentionnées au premier alinéa peuvent faire l'objet d'un recours gracieux ou hiérarchique dans le délai de deux mois. Ce recours administratif prolonge de deux mois les délais mentionnés aux 1° et 2°.

Les tiers qui n'ont acquis ou pris à bail des immeubles ou n'ont élevé des constructions dans le voisinage d'une installation classée que postérieurement à l'affichage ou à la publication de l'arrêté autorisant l'ouverture de cette installation ou atténuant les prescriptions primitives ne sont pas recevables à déférer ledit arrêté à la juridiction administrative.

### **Article 12**

Le secrétaire général de la préfecture de la Loire Atlantique, la sous-préfète de Saint-Nazaire, le maire de Saint-Viaud et la directrice régionale de l'environnement, de l'aménagement et du logement des Pays de Loire sont chargés, chacun en ce qui le concerne, de l'exécution du présent arrêté.

Nantes, le **22 NOV. 2018**

**Le secrétaire général  
chargé de l'administration de l'Etat  
dans le département**

  
**Serge BOULANGER**

### **ANNEXES :**

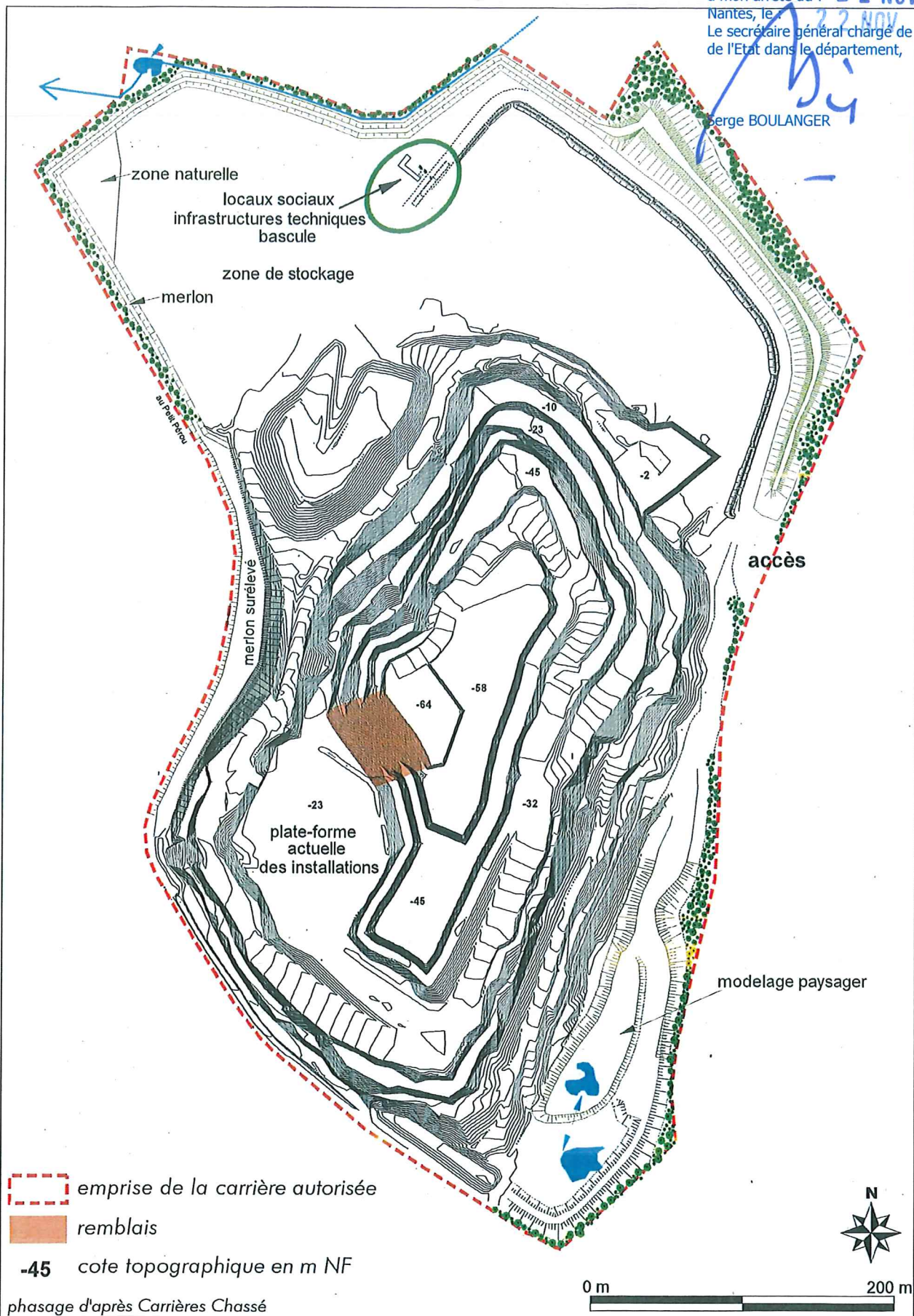
- **PLANS DE PHASAGE**
- **PLAN DE L'ETAT FINAL AVANT ENNOIEMENT**



Carrières CHASSE – carrière du Gros Buisson à Saint-Viaud –  
Plan de la carrière : Phase 1

Vu pour être annexé  
à mon arrêté du : 22 NOV. 2018  
Nantes, le 22 NOV. 2018  
Le secrétaire général chargé de l'administration  
de l'Etat dans le département,

Berge BOULANGER

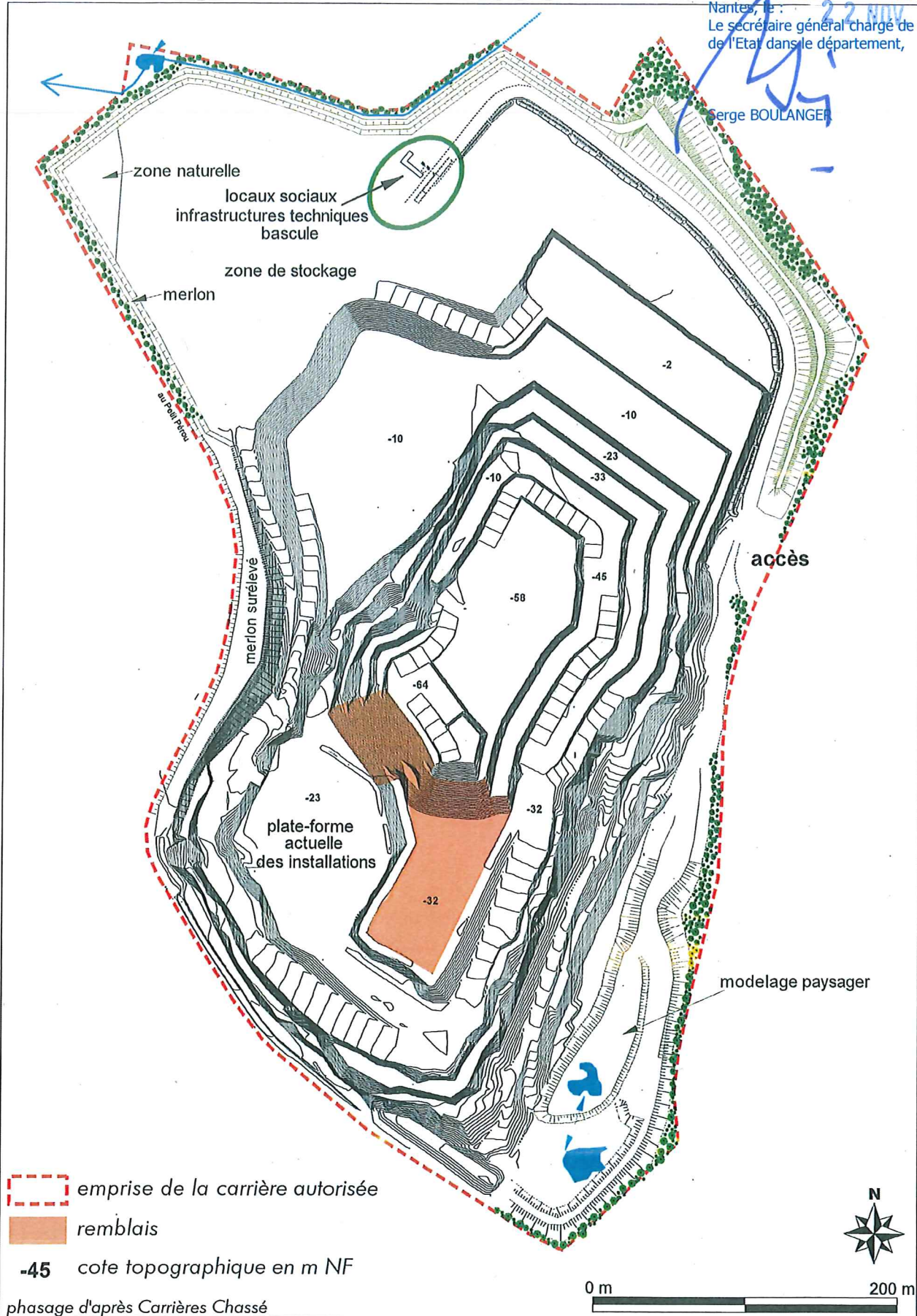




Carrières CHASSE – carrière du Gros Buisson à Saint-Viaud –  
Plan de la carrière : Phase 2

Vu pour être annexé  
à mon arrêté du : 22 NOV. 2018  
Nantes, le : 22 NOV. 2018  
Le secrétaire général chargé de l'administration  
de l'Etat dans le département,

Serge BOULANGER



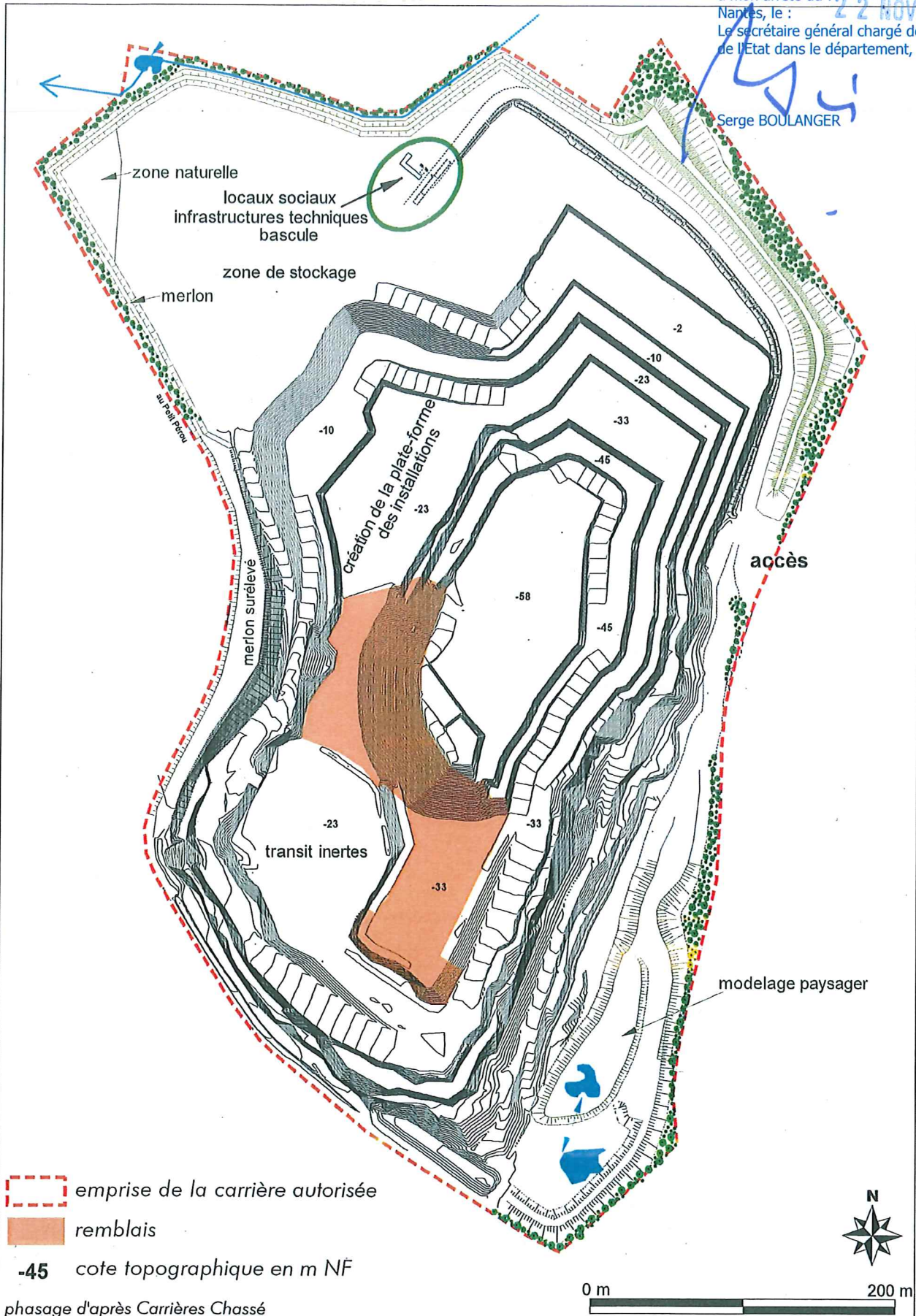
phasage d'après Carrières Chassé



**Carrières CHASSE – carrière du Gros Buisson à Saint-Viaud –  
Plan de la carrière : Phase 3**

Vu pour être annexé  
à mon arrêté du : **22 NOV 2018**  
Nantes, le : **22 NOV 2018**  
Le secrétaire général chargé de l'administration  
de l'Etat dans le département,

**Serge BOULANGER**



- emprise de la carrière autorisée
- remblais
- 45** cote topographique en m NF

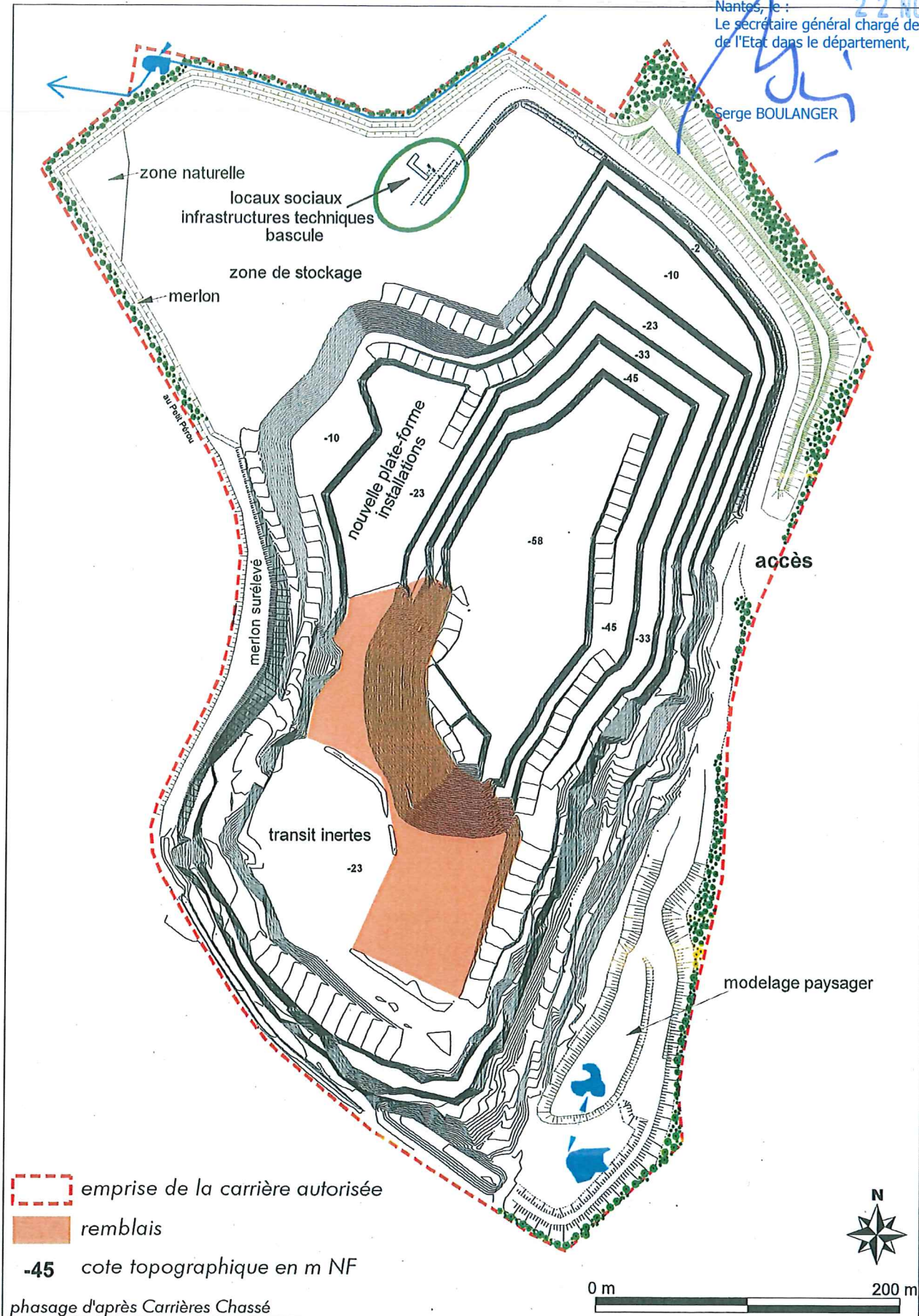
phasage d'après Carrières Chassé



Carrières CHASSE – carrière du Gros Buisson à Saint-Viaud –  
Plan de la carrière : Phase 4

Vu pour être annexé le 22 NOV. 2018  
à mon arrêté du : 22 NOV. 2018  
Nantes, le :  
Le secrétaire général chargé de l'administration  
de l'Etat dans le département,

Serge BOULANGER



emprise de la carrière autorisée

remblais

-45 cote topographique en m NF

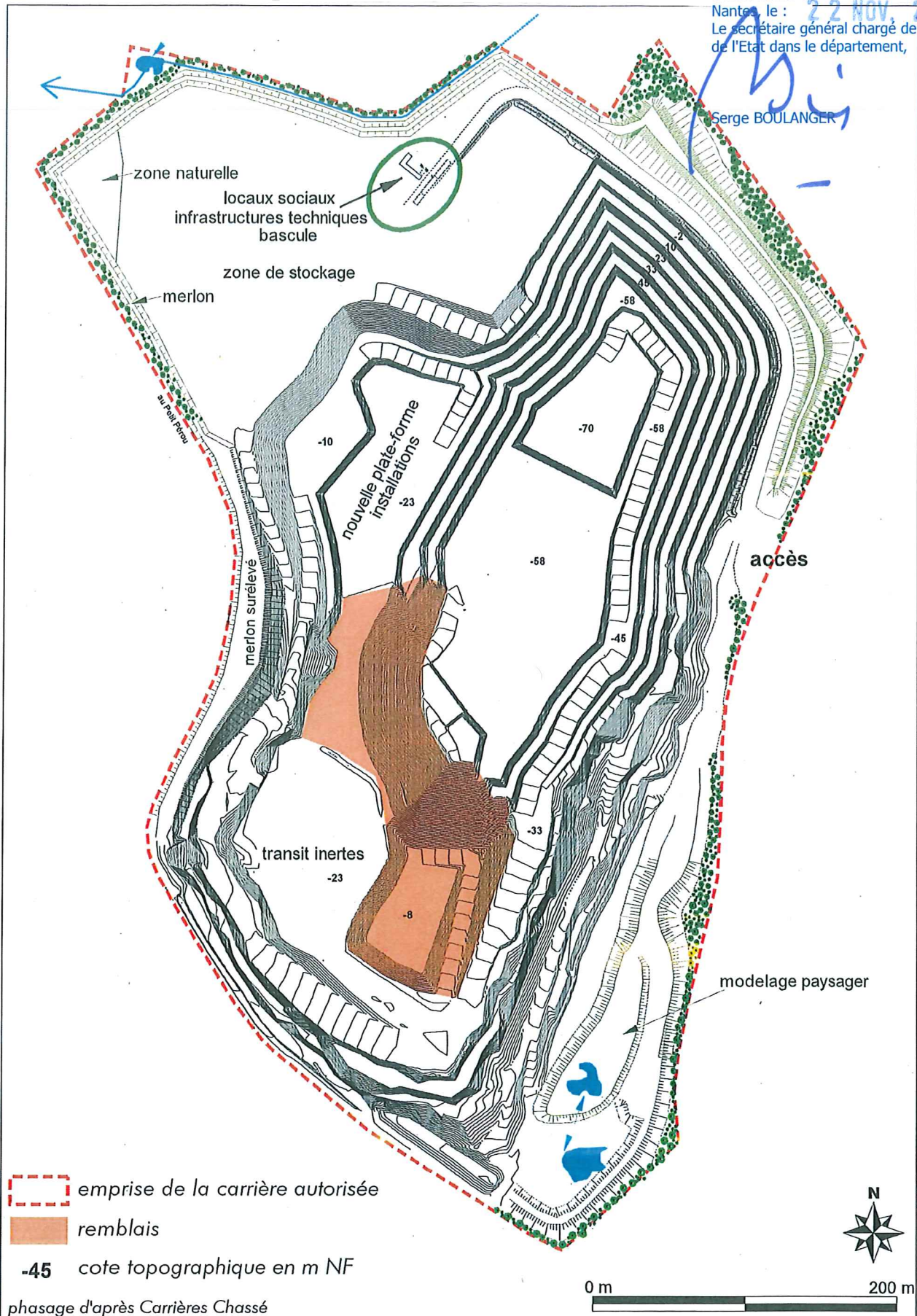
phasage d'après Carrières Chassé



Carrières CHASSE – carrière du Gros Buisson à Saint-Viaud –  
Plan de la carrière : Phase 5

Vu pour être annexé  
à mon arrêté du : 22 NOV. 2018  
Nantes, le : 22 NOV. 2018  
Le secrétaire général chargé de l'administration  
de l'Etat dans le département,

Serge BOULANGER

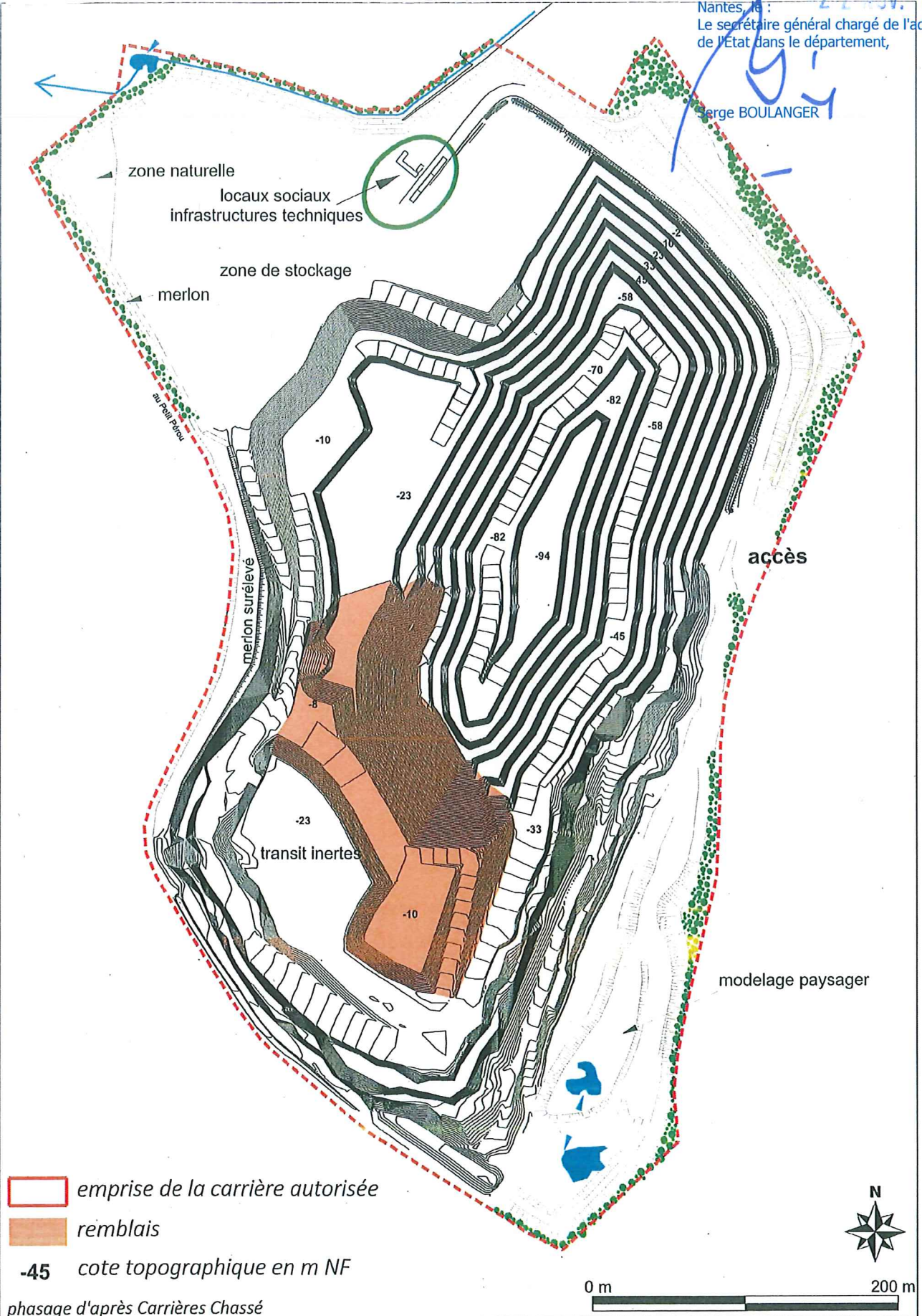




Carrières CHASSE – carrière du Gros Buisson à Saint-Viaud –  
 Plan de la carrière : Phase 6

Vu pour être annexé **22 NOV. 2018**  
 à mon arrêté du : **22 NOV. 2018**  
 Nantes, le :  
 Le secrétaire général chargé de l'administration  
 de l'Etat dans le département,

erge BOULANGER





**Carrières CHASSE – carrière du Gros Buisson à Saint-Viaud –  
Plan de la carrière : Etat final avant ennoiemment**

22 NOV. 2018  
Vu pour être annexé  
à mon arrêté du : 22 NOV. 2018  
Nantes, le :  
Le secrétaire général chargé de l'administration  
de l'Etat dans le département,

serge BOULANGER

